



Charita
Česká republika

DIECÉZNÍ CHARITA BRNO
OBLASTNÍ CHARITA
JIHLAVA

VÝROČNÍ ZPRÁVA

OBLASTNÍ CHARITY JIHLAVA 2019



Umíme pomáhat
celé rodině

OBSAH

Úvodní slovo ředitelky	3
Domácí zdravotní péče	4
Charitní pečovatelské služby a osobní asistence	5
Bárka - domácí hospic Jihlava	6
Adapta odlehčovací služba	7
Denní stacionář pohodář	8
Adiktologické služby	9
Nízkoprahová zařízení pro děti a mládež	10
Terénní programy Sovy	11
Klubíčko Jihlava - sociálně aktivizační služby pro rodiny s dětmi	12
Centrum primární prevence Vrakbar	13
Dobrovolnické centrum	14
Záchranná síť na území MAS Telčsko	15
Bydlení především: Testování konceptu Housing first v Jihlavě	16
Šatník Dačice, Farní Charity	17
Tříkrálová sbírka, Významná událost roku 2019	18
Hospodaření 2019	19
Zdroje 2019, Struktura nákladů 2019	20
Vývoj nákladů a tržeb 1993 - 2019, Podíl služeb na činnosti v r.2019	21
Děkujeme!	22

ÚVODNÍ SLOVO ŘEDITELKY



Vážení pracovníci, dobrovolníci
a podporovatelé charitního díla,

se začátkem nového roku přichází čas se zastavit, otočit se zpět a zhodnotit, jaký byl přechodný rok, co se povedlo a kam je nadále potřeba upínat své síly.

Následující stránky Vám přináší přehled aktivit, které vykonávali pracovníci Oblastní charity Jihlava v roce 2019. Najdete zde mnoho informací, mnoho čísel a tabulek, které dávají přehled o naší různorodé činnosti. Nejde ale jen o čísla. Za každým číslem je nutné vidět klienta, jeho životní příběh, je nutné vidět svědomitou práci našich zaměstnanců, ale i dobrovolníků.

Práce v sociálních službách obecně nemá ve společnosti takovou prestiž, jakou by mít měla. Ruku v ruce s tím jde i finanční ohodnocení této práce. Přesto naši zaměstnanci po léta zůstávají na svých místech, blízko „svých“ klientů, které doprovázejí v často ve velmi obtížných životních situacích. Nevzdávají se ani v situacích, které jako by ani neměly řešení. Za to jim patří veliké poděkování a obdiv.

Při hodnocení roku 2019 bych moc ráda upozornila na investiční akci, která svým rozsahem nemá v historii jihlavské Charity obdobu. S využitím evropských fondů, dotace města Jihlavy i Kraje Vysočina, s použitím dlouhá léta strádaného výtěžku z Tříkrálové sbírky, se nám podařilo odkoupit starou nevyužitou budovu v městě Jihlava na ulici Žižkova a vybudovat zde moderní zázemí služeb s názvem Centrum sociálních služeb Žižkova. Jsem moc hrdá na všechny zaměstnance, kteří na tomto projektu pracovali a velmi mne těší, že můžeme poskytovat služby v odpovídajících prostorách, přesně podle potřeb našich klientů. Moc si přeji, aby se zde našim zaměstnancům dobře pracovalo a abychom zde mohli poskytovat služby v té nejvyšší kvalitě a sloužit tak obyvatelům města Jihlavy a okolí.

Jak je vidět v předchozím odstavci, naše práce je velmi závislá na spolupráci s krajem, obcemi a dalšími institucemi. Ráda bych poděkovala touto formou za partnerství s Krajem Vysočina, se statutárním městem Jihlava, ale i s dalšími obcemi a institucemi. Jejich důvěra je pro nás velmi důležitá a zároveň i zavazující.

V době, kdy píšu tyto řádky, již vidíme aktuální výzvy nového roku 2020. Přeji nám všem, abychom vše zvládli co nejlépe a zejména ve zdraví.

Ing. Hana Fexová, ředitelka Oblastní charity Jihlava



Posláním Charitní ošetrovatelské služby je umožnit dlouhodobě nemocným a starým lidem důstojný život ve svém domově, se svojí rodinou a blízkými. Ošetrovatelská služba je indikována ošetřujícím lékařem a hrazena veřejným zdravotním pojištěním. Poskytují ji kvalifikované zdravotní sestry ve spolupráci s ošetřujícím lékařem, lékaři specialisty a rodinou.

CO VÁM NABÍZÍME

- aplikace infuzí, injekcí, parenterální výživy včetně aplikace do portů
- převazy a ošetření pooperačních, chronických ran
- ošetření stomií, permanentních katetrů u žen
- odběry krve, moče a jiného biologického materiálu
- ošetrovatelská rehabilitace, měření a kontrola fyziologických funkcí
- ostatní ošetrovatelské výkony dle ordinace praktického lékaře

PŮJČOVNA KOMPENZAČNÍCH POMŮCEK

K dispozici jsou například elektrická polohovací lůžka, mechanické vozíky, chodítka či toaletní židle. Odvoz pomůcek si zajistí nájemce. Ceny za pronájem jsou mezi 4,84 – 33,88 Kč (včetně DPH) dle typu pomůcky za den.

VÝPŮJČNÍ DOBA

Po-Pá 8:00 – 11:00 hodin, odpoledne pouze po domluvě

MÁTE ZÁJEM O SLUŽBU NEBO POTŘEBUJETE PORADIT?

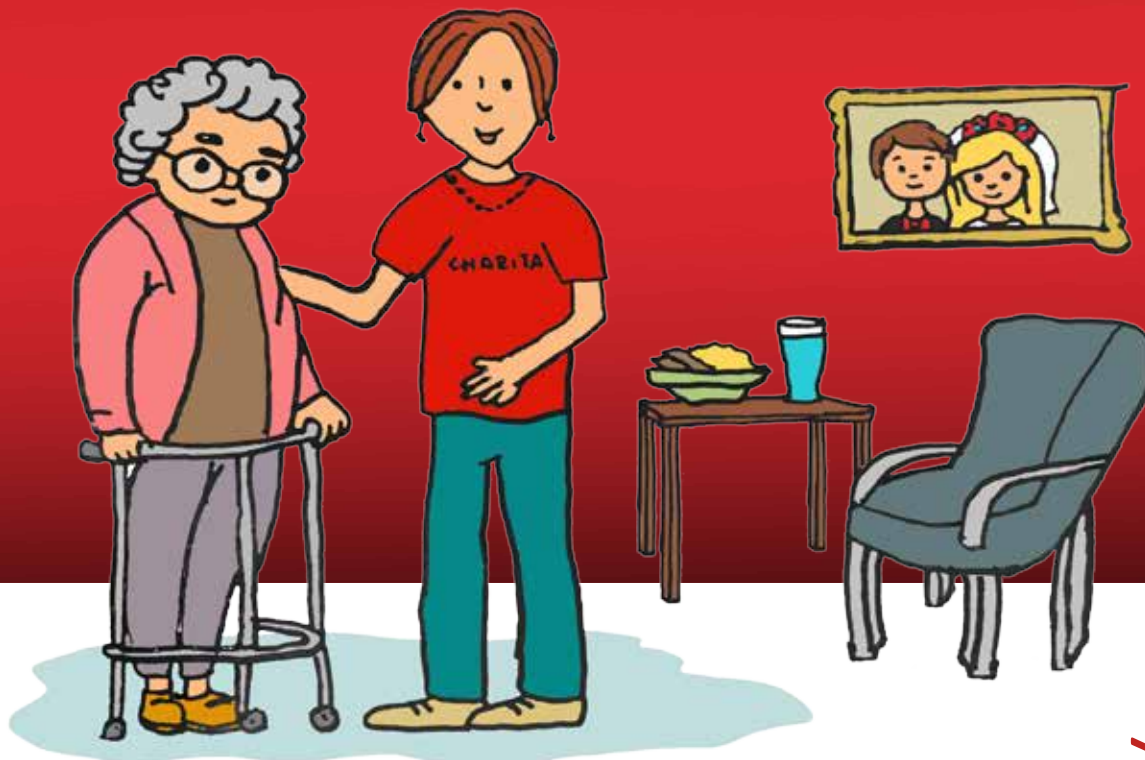
Vrchní sestra: Alena Hawerlandová
 telefon: 567 563 675, mobil: 736 523 637
 e-mail: alena.hawerlandova@jihlava.charita.cz
 adresa: Jakubské náměstí 2, 58601 Jihlava

UMÍSTĚNÍ PRACOVIŠTĚ

Jihlava, Polná, Kamenice,
 Luka nad Jihlavou, Kostelec u Jihlavy, Nová Říše, Telč,
 Horní Dubénky a jejich spádové oblasti

ZHODNOCENÍ ROKU 2019

počet uživatelů	998
počet návštěv	42 185
počet dní péče	365
počet výkonů	88 186
náklady na služby	13 184 410 Kč



Potřebujete pomoci s péčí o vlastní osobu nebo o domácnost a sami to už ne-zvládáte? Naším posláním je usnadnit život seniorům a lidem se zdravotním znevýhodněním, kteří z důvodu věku, chronického onemocnění, nebo zdravotního postižení potřebují pomoc druhé osoby. Služba je poskytována v domácnostech uživatelů, ve vymezeném čase, s ohledem na soběstačnost uživatelů a možnosti služby.

POMŮŽEME VÁM PŘI ZVLÁDÁNÍ BĚŽNÝCH ÚKONŮ A PÉČE O VLASTNÍ OSOBU I DOMÁCNOST

- při osobní hygieně
- při oblékání a svlékání
- při přípravě a podávání jídla a pití
- při zajištění úklidu, oběda
- při praní a žehlení prádla
- při návštěvě lékaře, úřadů apod.
- při obstarání pochůzek, nákupů, donášení léků
- Jsme tu pro vás v Horní Cerekvi, Dačicích, Kamenici u Jihlavy, Lukách nad Jihlavou, Nové Říši, Kostelci, Telči a blízkém okolí.

MÁTE ZÁJEM O SLUŽBU, NEBO POTŘEBUJETE PORADIT?

Osobně i telefonicky se můžete obrátit na vedoucí služby nebo pracovnice služby, rády vám vaše dotazy zodpoví.

Cena služby je stanovena podle aktuálního ceníku, který je uveden na stránkách www.jihlava.charita.cz.

telefon: 567 563 671

jihlava@jihlava.charita.cz

Jakubské náměstí 2, 586 01 Jihlava

ZHODNOCENÍ ROKU 2019

	počet uživatelů	počet hodin péče
Kostelec	42	2650
Nová Říše	61	2400
Kamenice	56	2500
Telč	107	3290
Luka nad Jihlavou	77	3400
Horní Cerekev	55	2800
Dačice	14	1200
náklady na služby	14 883 797 Kč	

Od 1. 1. 2020 dojde k rozšíření poskytování péče a služba bude poskytována každý den, včetně víkendů a svátků od 7 do 19 hodin.



Naším posláním je prostřednictvím zdravotní, sociální, psychologické a duchovní podpory umožnit těžce a nevléčitelně nemocným prožít poslední období svého života doma, v kruhu svých blízkých.

CO NABÍZÍME?

- nepřetržitý provoz
- odbornou zdravotní péči
- odlehčovací službu a základní sociální poradenství
- psychologickou pomoc
- duchovní péči a podporu
- podporu a doprovázení v těžkém období i po úmrtí klienta

Služba je hrazena 60 Kč / den. Klienti naší služby mají možnost zapůjčení potřebných pomůcek bezplatně.

Po přijetí do služby je zdravotní část péče pro klienty v režimu 7/24 - 7 dní v týdnu, 24 hod. denně.

Odlehčovací službu poskytujeme zpravidla od 7 do 15 hod včetně víkendů. Vždy po vzájemné domluvě.

Ceny zpoplatněných úkonů jsou uvedeny v aktuálním ceníku na webových stránkách www.jihlava.charita.cz.

PROVOZNÍ DOBA SLUŽBY

Po-Pá 7:00 – 15:00

ÚŘEDNÍ HODINY

Po-Čt 9:00 – 11:30

Po a St 12:30-14:30

MÁTE ZÁJEM O SLUŽBU NEBO POTŘEBUJETE PORADIT?

Jana Sochorová, vedoucí služby

ZHODNOCENÍ ROKU 2019

počet uživatelů	118
počet hodin péče	1236
náklady na služby	9 619 974 Kč



Poskytujeme podporu těm, kteří se starají a pečují o osoby se sníženou soběstačností z důvodu zdravotního postižení, o které je jinak pečováno v jejich přirozeném sociálním prostředí, současně je naším posláním předcházet jejich sociální izolaci a nabízet jim bezpečné a podnětné prostředí.

POSKYTOVANÉ SLUŽBY

- pomoc při zvládnání běžných úkonů péče o vlastní osobu
- pomoc při osobní hygieně nebo poskytnutí podmínek pro osobní hygienu
- poskytnutí stravy nebo pomoc při zajištění stravy
- poskytnutí ubytování v případě pobytové služby
- výchovné, vzdělávací a aktivizační činnosti
- zprostředkování kontaktu se společenským prostředím
- sociálně terapeutické činnosti
- pomoc při uplatňování práv, oprávněných zájmů a při obstarávání osobních záležitostí

PRO KOHO JE SLUŽBA URČENA

Do naší cílové skupiny spadají osoby s mentálním, tělesným a kombinovaným postižením ve věku 7 – 64 let.

Ceny zpoplatněných úkonů jsou uvedeny v Nabídce služeb a úhrad za služby Odlehčovací služby Adapta Jihlava na webových stránkách www.jihlava.charita.cz

ZHODNOCENÍ ROKU 2019

počet uživatelů	36
počet hodin péče	6 130
náklady na služby	3 558 154 Kč

MÁTE ZÁJEM O SLUŽBU NEBO POTŘEBUJETE PORADIT?

Bc. Jana Nagyová, vedoucí služby
 telefon: 733 755 995
 e-mail: jana.nagyova@jihlava.charita.cz
 adresa: Mahenova 4686/16, Jihlava, 586 01 Jihlava 1

PROVOZNÍ DOBA AMBULANTNÍ FORMY POSKYTOVÁNÍ

Po – Čt 7:00 - 17:00
 Pá 7:00 - 12:00

PROVOZNÍ DOBA TERÉNNÍ FORMY POSKYTOVÁNÍ

Po – Čt 8:00 – 16:00 Pá 8:00 – 12:00

PROVOZNÍ DOBA POBYTOVÉ SLUŽBY

jeden víkend v měsíci
 od pátku 15.00 do neděle 16.00



Poskytujeme podporu a pomoc seniorům a dospělým se zdravotním postižením z Luk nad Jihlavou a okolí, kteří nemohou nebo nechtějí zůstat doma sami a potřebují pomoc druhé osoby. Uživatele podporujeme v soběstačnosti a samostatnosti, aktivním vyplněním volného času podle individuálních potřeb ve společnosti svých vrstevníků.

Rodinám a pečujícím osobám umožňujeme využít volný čas k odpočinku - tím umožňujeme uživatelům setrvání v domácím prostředí.

NABÍZÍME VÁM POMOC

- při zvládnání běžných úkonů péče o vlastní osobu
- při osobní hygieně
- poskytnutí stravy
- výchovné, vzdělávací a aktivizační činnosti
- pomoc při uplatňování práv, oprávněných zájmů a při obstarávání osobních záležitostí
- Jako fakultativní službu nabízíme dopravu uživatele do stacionáře a zpět.

PROVOZNÍ DOBA

Po – Pá vždy od 7:00 do 16:00

MÁTE ZÁJEM O SLUŽBU NEBO POTŘEBUJETE PORADIT?

9. května 357, 588 22 Luka nad Jihlavou
 Jana Jelínková, vedoucí služby
 telefon: 734 172 277, 734 161 683
 e-mail: pohodar@jihlava.charita.cz
 Cena služby je stanovena podle aktuálního ceníku, který je uveden na stránkách www.jihlava.charita.cz v sekci Denní stacionář Pohodář.

ZHODNOCENÍ ROKU 2019

počet uživatelů	23
počet hodin péče	6100
náklady na služby	2 372 702 Kč



● CENTRUM U VĚTRNÍKU

Posláním Centra U Větrníku je minimalizovat potenciální rizika a škody, které mohou uživatelům, osobám blízkým a veřejnosti na Jihlavsku a Pelhřimovsku, v důsledku užívání nelegálních návykových látek (NNL), nastat, a tímto se podílet na ochraně veřejného zdraví. Služby Centra U Větrníku jsou poskytovány terénní i ambulantní formou.

AMBULANTNÍ FORMA:

Pondělí - Pátek: 9:00 - 17:00

KONTAKTNÍ MÍSTNOST:

Pondělí, Středa, Pátek: 12:00 - 17:00

TERÉNNÍ FORMA:

Pondělí - 14:00 - 20:00 Pelhřimov, Pacov, Kamenice nad Lipou a okolí

Úterý - 14:00 - 20:00 Humpolec a okolí

Středa - 14:00 - 20:00 Třešť, Telč a okolí

Čtvrtek - 14:00 - 20:00 Jihlava a okolí

● NÁSLEDNÁ PÉČE JIHLAVA

Následná péče Jihlava je doléčovací program ambulantní a pobytové formy, který podporuje osoby po ukončení léčby závislosti, aby mohly úspěšně abstinovat a začlenit se zpět do běžného života.

ZHODNOCENÍ ROKU 2019

	počet uživatelů	počet hodin péče	náklady na službu
Centrum U Větrníku	276	238	4 435 182 Kč
Adiktologická ambulance	21	123	
Následná péče	39	365	3 599 985 Kč

PROVOZNÍ DOBA

PO, ST 8:00 – 18:00

ÚT, ČT, PÁ 8:00 – 15:00

● ADIKTOLOGICKÁ AMBULANCE

Posláním Adiktologické ambulance je pomáhat lidem v tíživé životní situaci s řešením jejich problémů s návykovým chováním (hazardní hraní, užívání alkoholu i nealkoholových návykových látek). Součástí je také podpora a motivace klientů ke změně jejich dosavadního životního stylu a snaha o znovu zapojení do běžného života.

PROVOZNÍ DOBA

Po telefonické domluvě

MÁTE ZÁJEM O SLUŽBU NEBO POTŘEBUJETE PORADIT?

Mgr. Anna Mištová, vedoucí služby
Centrum U Větrníku a Adiktologická ambulance
telefon: 736 523 655,
email: anna.mistova@jihlava.charita.cz

Mgr. Jana Nevrklová, vedoucí služby Následná péče
Jihlava

telefon: 734 695 546,

email: jana.nevrklova@jihlava.charita.cz



Maják Luka nad Jihlavou, ZASTÁVka Telč, Vrakbar Jihlava, Erko Jihlava

Pomáháme mladým lidem, kteří se ocitli nebo by se ocitnout mohli v nepříznivé životní situaci (např. v oblasti rodiny, školy, zaměstnání, skupiny vrstevníků, návykových látek a návykového chování), orientovat se v jejich přirozeném prostředí, poskytujeme bezpečný prostor k řešení jejich obtíží, k smysluplnému trávení volného času a seberealizaci a vytváříme podmínky k tomu, aby byli schopni a ochotni podílet se na řešení svých problémů a lépe se s nimi vyrovnávali.

CO NABÍZÍME?

Nízkoprahová zařízení nabízejí mladým lidem širokou škálu činností, kterými se snaží naplnovat své cíle a poslání.

výchovné, vzdělávací a aktivizační činnosti:

zajištění podmínek pro společensky přijatelné volnočasové aktivity,
pracovně výchovná činnost s dětmi,
návčik a upevňování motorických, psychických a sociálních schopností a dovedností,
zajištění podmínek pro přiměřené vzdělávání,

zprostředkování kontaktu se společenským prostředím:

aktivity umožňující lepší orientaci ve vztazích odehrávajících se ve společenském prostředí,

sociálně terapeutické činnosti:

socioterapeutické činnosti, jejichž poskytová-

ní vede k rozvoji nebo udržení osobních a sociálních schopností a dovedností podporujících sociální začleňování osob,

pomoc při uplatňování práv, oprávněných zájmů a při obstarávání osobních záležitostí:

pomoc při vyřizování běžných záležitostí,
pomoc při obnovení nebo upevnění kontaktu s rodinou a pomoc a podpora při dalších aktivitách podporujících sociální začleňování osob.

MÁTE ZÁJEM O SLUŽBU NEBO POTŘEBUJETE PORADIT?

Kontakty NZDM Erko

Zuzana Krčálová, DiS., vedoucí
e-mail: zuzana.krcalova@jihlava.charita.cz
telefon: 734 765 748

Kontakty ostatní NZDM

Mgr. Šárka Štočková, vedoucí
e-mail: sarka.stockova@jihlava.charita.cz
Mobil: 734 435 283

ZHODNOCENÍ ROKU 2019

	počet dní služby	počet uživatelů	náklady na službu
NZDM Maják Luka nad Jihlavou	228	96	2 181 506 Kč
NZDM ZASTÁVka Telč	220	108	2 729 826 Kč
NZDM Vrakbar Jihlava	236	127	2 861 203 Kč
NZDM Erko Jihlava	240	137	3 534 913 Kč



Posláním terénní služby, je poskytování pomoci a podpory rodinám i jednotlivcům starším 15-ti let, kteří jsou ohroženi sociálním vyloučením. Touto službou usilujeme o snižování rizik a zmírnění/odstranění nepříznivých sociálních situací uživatelů. Službu poskytujeme bezplatně, anonymně a v přirozeném prostředí klientů. Působnost naší služby je převážně v Jihlavě, v jejím v blízkém okolí a v případě potřeby i na dalších místech Kraje Vysočina.

CÍLEM TERÉNNÍCH PROGRAMŮ SOVY JE

- vyhledávání, kontaktování jednotlivců a rodin, které žijí v nepříznivé sociální situaci
- poskytnutí odborné podpory a pomoci v tom, aby uživatelé
 - ▶ měli aktivní vztahy s rodinou anebo přáteli, kolegy, sousedy
 - ▶ měli partnerské vztahy
 - ▶ měli placené zaměstnání
 - ▶ využívali služeb zaměstnanosti při přípravě na práci a při hledání zaměstnání
 - ▶ připravovali se studiem na zaměstnání
 - ▶ měli běžný přístup k lékařské péči
 - ▶ měli základní vědomí o svých právech a povinnostech a s tím související odpovědnost
 - ▶ měli dostatečné hmotné zabezpečení, dostatečné příjmy na živobytí
 - ▶ měli možnost bydlet podle své volby

NABÍZÍME

- základní sociální, bytové, finanční, zdravotní a kariérové poradenství
- doprovod při jednání na úřadech
- pomoc při vyřizování sociálních dávek
- pomoc se sepisováním žádostí a vyplňováním formulářů
- poradenství vedoucí k zajištění základních životních potřeb

KDE PŮSOBÍME

Jihlava
 Okolí: Janštejn, Batelov, Třešť, Kosov, Vyskytná, Dolní a Horní Cerekev, Dušejov, Dešov, Třebíč, Telč, Brtnice, Horní Dubenky, Hybrálec, Brtnice, Kostelec, Havlíčkův Brod

MÁTE ZÁJEM O SLUŽBU NEBO POTŘEBUJETE PORADIT?

Bc. Michaela Kulhánková, vedoucí služby
 Žižkova 108, Jihlava, 586 01 Jihlava 1
 e-mail: michaela.kulhankova@jihlava.charita.cz
 telefon: +420 736 238 095

ZHODNOCENÍ ROKU 2019

počet uživatelů	528
počet dnů služby	247
náklady na službu	5 418 898 Kč



Posláním Klubíčka je poskytnout bezplatnou pomoc a podporu rodinám s dětmi, jejichž vývoj je ohrožen v důsledku dopadů dlouhodobě nepříznivé sociální situace, s cílem zmírnit tyto dopady a zvýšit jejich možnosti na uplatnění/zapojení se ve společnosti. Služba je poskytována ambulantní formou v podobě předškolního klubu pro děti a terénní formou práce v rodině v Jihlavě a blízkém okolí.

Cílem terénní práce je rodina, která:

- zvládá péči a výchovu dětí (pravidelná školní docházka, příprava dětí do školy, aktivní trávení
- volného času, vyvážené stravování, dodržování hygieny apod.)
- je ekonomicky soběstačná (má stabilní příjem, zaměstnání)
- zvládá běžné úkony (návštěva lékaře, úřadů)
- je schopna samostatně hospodařit (péče o domácnost, hospodaření s financemi)

Cílem ambulantní práce v předškolním klubu je dítě, které:

je připraveno na úspěšný vstup do mateřské školy

CO NABÍZÍME

dopolední program pro předškolní děti Klubíčko:

- pracovní výchovná činnost s dětmi, nácvik a upevňování motorických, psychických a sociálních schopností a dovedností dítěte,
- zajištění podmínek a poskytnutí podpory pro přiměřené vzdělávání dětí,
- zprostředkování kontaktu se společenským prostředím

sociální práce s rodiči mimo předškolní klub (terén):

- pracovní výchovná činnost s dospělými (řešení finanční a bytové situace rodiny, podpora při vedení domácnosti, dodržování hygienických návyků a zajištění zdravotní péče, doprovod při jednání na úřadech)
- pomoc s listinami (sepisování žádostí, vypisování formulářů)

KDE PŮSOBÍME

Jihlava a blízké okolí

ZHODNOCENÍ ROKU 2019

počet uživatelů	77
počet dnů služby	247
náklady na službu	2 269 379 Kč

MÁTE ZÁJEM O SLUŽBU NEBO POTŘEBUJETE PORADIT?

Bc. Michaela Kulhánková, vedoucí služby
Žižkova 108, Jihlava, 586 01 Jihlava 1
e-mail: klubicko@jihlava.charita.cz;
michaela.kulhankova@jihlava.charita.cz
telefon: +420 736 249 372; +420 736 238 095



Naším posláním je formou efektivní primární prevence přispívat k pozitivnímu vývoji dětí a mladých lidí, žáků a studentů ze spolupracujících základních a středních škol v okrese Jihlava a v okrese Pelhřimov, v Kraji Vysočina.

NABÍZÍME

VŠEOBECNÁ PRIMÁRNÍ PREVENCE PRO 1. A 2. STUPEŇ ZŠ

Nabízená témata: Kamarádství, Vztahy v kolektivu, Moje bezpečí, Kousek hrdinství (prevence šikany), Naše třída, Když se vztahům nedaří, Na wifině, On-line (soc. sítě, kyberšikana), Prevence závislostí, Umění tolerance, Životní hodnoty, Do vztahu (partnerské a sex. vztahy), Osobní hranice

SELEKTIVNÍ PRIMÁRNÍ PREVENCE PRO 1. A 2. STUPEŇ ZŠ

A/ Intervenční programy pro třídy, kde jsou narušené vztahy

Primární cílovou skupinou jsou žáci 3. až 9. tříd ZŠ, kteří jsou ohroženi vznikem rizikového chování nebo u kterých již v menší míře existuje. Hlavními tématy jsou vztahy v třídním kolektivu (komunikace, spolupráce, vyčleňování jedinců, aj.)

B/ Programy pro žáky se speciálními vzdělávacími potřebami

Primární cílovou skupinou jsou žáci 3. – 9. tříd ZŠ, speciálních či praktických škol, kteří jsou ohroženi rizikovým chováním ve vyšší míře než běžná populace.

Témata práce se třídou jsou totožná jako u programů všeobecné primární prevence. Liší se však styl práce a hloubka probíraného tématu.

Nabídka pro pedagogy

Setkání školních metodiků prevence

Konzultace a poradenství

MÁTE ZÁJEM O SLUŽBU NEBO POTŘEBUJETE PORADIT?

Mgr. Romana Kubů, vedoucí služby
 Jakubské náměstí 2, 586 01 Jihlava
 Telefon: 567 563 671, 736 523 660
 E-mail: romana.kubu@jihlava.charita.cz

Cena služby je stanovena podle aktuálního ceníku, který je uveden na stránkách www.jihlava.charita.cz na stránce Centra primární prevence.

ZHODNOCENÍ ROKU 2019

počet uživatelů	5 563
počet dnů služby	197
náklady na službu	2 279 048 Kč

PROVOZNÍ DOBA

Po – Čt 7:30 – 14:00 preventivní programy
 Po – Pá 7:30 – 15:00 informační servis, konzultace a poradenství



Zajišťujeme dobrovolnickou činnost v charitních zařízeních, ale také vysíláme dobrovolníky do jiných organizací.

DARUJTE SVŮJ ČAS DRUHÝM A DÁTE JIM NEJVĚTŠÍ DAR, JAKÝ MŮŽETE DRUHÉMU KDY DÁT.

Bojíte se, že nebudete stíhat?

Můžete přijít jednou nebo chodit pravidelně, jak budete moci.

Ceníte si lidí, kteří pomáhají seniorům, ale bojíte se, jestli byste to zvládli?

Můžete si vybrat z široké nabídky dobrovolnických činností od práce s předškoláky, doučování přes pomoc v domácnosti, pomoc lidem s postižením, můžete se stát součástí pracovních týmů našich nízkoprahových zařízení nebo se zapojit do Tříkrálové sbírky.

Nejste z Jihlavy a chtěli byste raději pomáhat v místě bydliště?

Napište nám a my Vám nabídneme aktuální možnosti pomoci ve Vašem okolí.

Musí být dobrovolníci plnoletí?

Není to podmínka, dobrovolníkem může být každý od 15ti let.

Aktuální nabídku dobrovolnických míst najdete na webových stránkách jihlava.charita.cz v sekci Zapoj se jako dobrovolník. Můžete také kontaktovat koordinátora dobrovolnického centra: Roman Mezlík 737536131, roman.mezlik@jihlava.charita.cz

ROK 2019 V ČÍSLECH

4 415 hodin věnovalo na pomoc druhým 83 dlouhodobých dobrovolníků	
5 900 hodin dalších více než 1200 dobrovolníků, kteří pomáhají na sbírkách nebo preferují krátkodobou spolupráci	
náklady na službu	690 447 Kč



Pomoc osobám sociálně vyloučeným a sociálním vyloučením ohrožených, kteří se se svojí zakázkou nemohou obrátit na žádnou dostupnou službu, nemají dostatečné rodinné zázemí v místě bydliště, případně si neumějí odpovídající službu dohledat. Pokud okamžitá pomoc trvale neřeší životní situaci člověka v nouzi, zprostředkujeme kontakt na službu či instituci, která může poskytnout další podporu. Záchraná sít zajišťuje dlouhodobou pomoc těm lidem v nouzi, pro něž není při řešení jejich situace dostupná žádná jiná forma pomoci.

OKAMŽITÁ POMOC / DLOUHODOBÁ POMOC

Okamžitá pomoc lidem v akutní nouzi. Dlouhodobá pomoc lidem, pro něž není dostupná žádná jiná forma pomoci.

POSKYTNUTÍ MATERIÁLNÍ POMOCI

Poskytnutí potravin, hygienických potřeb a domácích potřeb, oblečení.

POSKYTNUTÍ DUCHOVNÍ POMOCI

Ve spolupráci s duchovním, psychologem.

ZPROSTŘEDKOVÁNÍ NÁVAZNÉ POMOCI

Odkaz na sociální nebo jinou službu a zprostředkování kontaktu s ní.

MÁTE ZÁJEM O SLUŽBU NEBO POTŘEBUJETE PORADIT?

Jan Vraspír, DiS.

telefon: +420 731 686 943

e-mail: jan.vraspir@jihlava.charita.cz

Ida Mitisková

telefon.: + 420 731 697 664

e-mail: ida.mitiskova@jihlava.charita.cz

ZHODNOCENÍ ROKU 2019

V roce 2019 jsme navázali kontakt s 69 potřebnými v obtížných životních situacích. Z toho jsme 52 lidem poskytli krátkodobou podporu a 17 lidem pomáháme dlouhodobě.

Náklady na službu

1 014 924 Kč

BYDLENÍ PŘEDEVŠÍM: TESTOVÁNÍ KONCEPTU HOUSING FIRST V JIHLAVĚ

Cíl projektu

Hlavním cílem projektu je ukončení bytové nouze 12 domácností ve statutárním městě Jihlava, které doposud využívají substandardního bydlení na ubytovnách nebo v nevhodných a přeplněných domech nebo žijí bez střechy. Tohoto cíle bude dosaženo prostřednictvím systému zabydlení rodin a jednotlivců, který bude v rámci projektu ověřen, a jeho dopady budou vyhodnoceny.

Náplň činnosti Oblastní charity Jihlava

je výkon terénní sociální práce a intenzivní podpora zabydlených domácností

Počet uživatelů: 10 rodin, 2 jednotlivci

Kontakt

klíčový sociální pracovník: Mgr. Pavlína Kolářová, tel. 734 683 867,
pavlina.kolarova@jihlava.charita.cz

peer pracovník: Tereza Siváková, tel. 731 126 612, tereza.sivakova@jihlava.charita.cz

Realizátorem projektu je Statutární město Jihlava, partnerem projektu je Oblastní charita Jihlava.cz

ZHODNOCENÍ ROKU 2019

Projekt se realizuje od 1. 10. 2019. V prvních dvou měsících probíhala přípravná fáze projektu – příprava realizačního týmu a domácností. V rámci registračního týdne došlo k zmapování rodin a jednotlivců nacházejících se dlouhodobě v bytové nouzi. V prosinci se uskutečnil výběr domácností a odstartoval program zabydlování rodin a jednotlivců.



ŠATNÍK DAČICE

Zprostředkováváme textil a oblečení lidem v různých složitých životních situacích (sociálně potřební, lidé v akutní hmotné nouzi, včetně lidí, které postihla mimořádná situace, např. povodně, požár).

Provoz šatníku je zajištěn každý pracovní den od 7,30 do 12,00 hodin a první středu v měsíci do 17,00 hodin. Služby šatníku pomáhají lidem darovanými věcmi. Návštěvníci zde také mohou využít příjemného prostředí k odpočinku.

Díky třídění vybraných věcí je v šatníku poskytnuta pomoc mnoha potřebným lidem z Dačic a okolí.

Zároveň je to služba občanům – možnost smysluplně darovat nepotřebný textil, obuv, nádobí, hračky.

Další možností, jak darovat ošacení šatníku mimo pracovní dobu je přistavěný kontejner. Věci odložené do tohoto kontejneru jsou tříděny v dačickém šatníku a mnohé tyto věci pomohly místním potřebným lidem.



FARNÍ CHARITY

Farní charity naplňují poslání služby potřebným dobrovolnou činností v rámci farností. V regionu Oblastní charity Jihlava působí celkem 3 farní charity - Třešť, Dačice a Telč.

CO JE NÁPLNÍ SLUŽBY FARNÍCH CHARIT

- organizování Tříkrálové sbírky
- sbírky ošacení pro potřebné a vedení šatníku
- pořádání přednášek, výstav
- návštěvy potřebných, sousedská výpomoc
- pomoc při mimořádných událostech (sbírky apod.)
- průvodcovství při výstavě Betlémů
- účast na Noci kostelů
- a další činnosti podle potřeby

Farní charita Třešť
Jiří Bílý
Havlíčkova 167
589 01 Třešť

Farní charita Dačice
Marie Šedová
Jiráskova 251
380 01 Dačice

Farní charita Telč
Jaroslav Kadlec
Hradecká 221
588 56 Telč

TŘÍKRÁLOVÁ SBÍRKA

Tříkrálovou sbírku pořádá každoročně Charita Česká republika. Skupinky koledníků, doprovodné akce i distribuci pokladniček organizují jednotlivé místní Charity, často ve spolupráci s farnostmi, školami či různými mládežnickými organizacemi.



Úspěch celé sbírky závisí na aktivitě tisíců lidí ve všech koutech republiky, často i v obcích o několika desítkách obyvatel. Tříkrálová sbírka je největší dobrovolnickou akcí u nás a jsme rádi, že díky věrným koordinátorům, koledníkům i dárcům jsme ji uspořádali už podevatenácté.

V naší oblasti koledníci v roce 2019 vybrali 1 990 057,- Kč. DĚKUJEME!

Získané prostředky jsou použity pro přímou pomoc potřebným a přispívají k udržení a rozvoji sítě sociálně zdravotních služeb v našem regionu.

VÝZNAMNÁ UDÁLOST ROKU 2019



V roce 2019 bylo v Jihlavě otevřeno Centrum sociálních služeb Žižkova

Koncem července 2017 Oblastní charita Jihlava podala projektovou žádost na vybudování Centra sociálních služeb Žižkova v Jihlavě a v září 2019 slavnostně otevřela dveře veřejnosti, aby si prohlédla nově zrekonstruovanou budovu, v níž sídlí pět sociálních služeb.

Více než 50 miliónů korun bylo zapotřebí, aby se z vybydleného činžovního domu na Žižkově ulici stalo moderní zázemí pro sociální služby. Sídlí zde

sociálně aktivizační služba pro rodiny s dětmi Klubíčko Jihlava, Nízkoprahové zařízení pro děti a mládež Erko Jihlava, Terénní programy SOVY, služby Následné péče Jihlava a azylového domu – Azylové ubytování Jihlava, které v Centru sociálních služeb provozuje Středisko křesťanské pomoci – Naděje pro život Jihlava.

„Ráda bych poděkovala všem partnerům, kteří se na stavbě finančně podíleli. Bez podpory IROPu, dotací z Kraje Vysočina a Města Jihlavy, Tříkrálové sbírky nebo drobných dárců by se náš vysněný projekt nikdy nemohl uskutečnit,“ řekla ředitelka Oblastní charity Jihlava Ing. Hana Fexová a dodává: „Budeme se snažit, aby do budoucna byly všechny služby, které provozujeme, v odpovídajících prostorách.“

KONEČNÝ ROZPOČET:

Celkem:	50 237 692 Kč (k 31. 8. 2019)
Zdroje:	
IROP	42 749 297 Kč
dotace Kraj Vysočina	2 500 000 Kč
dotace Statutární město Jihlava	2 500 000 Kč
Tříkrálová sbírka	2 418 395 Kč
Dary	70 000 Kč

HOSPODAŘENÍ 2019

Hospodaření 2019

Příjmy podle zdrojů

příjmy za služby	20 190 294
dary	1 211 477
státní dotace	29 543 889
místní úřady	8 365 851
krajské dotace	8 734 803
prostředky ESF	5 946 467
sbírky	419 827
ostatní	4 998 173
výnosy celkem	79 410 780

Náklady podle druhů

osobní náklady	60 791 028
PHM	1 074 551
materiál	4 104 983
energie	1 356 855
služby	5 434 011
opravy	1 137 686
ostatní náklady	5 266 277
náklady celkem	79 165 391

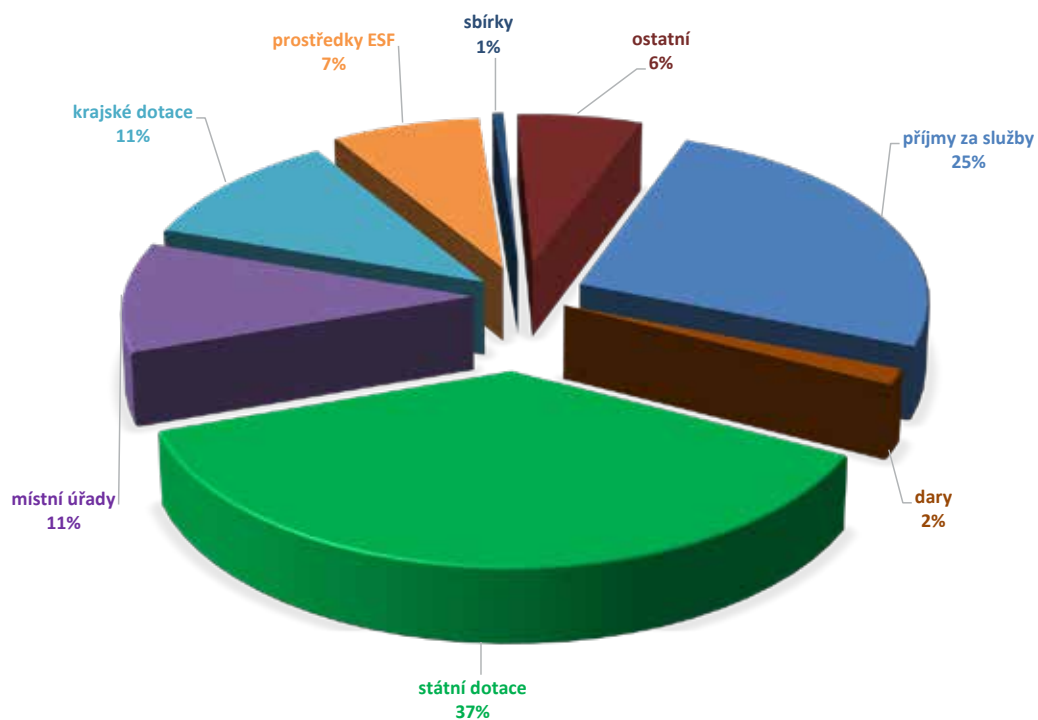
HOSPODÁŘSKÝ VÝSLEDEK **245 389**

Rozvaha - stav k 31. 12. 2019

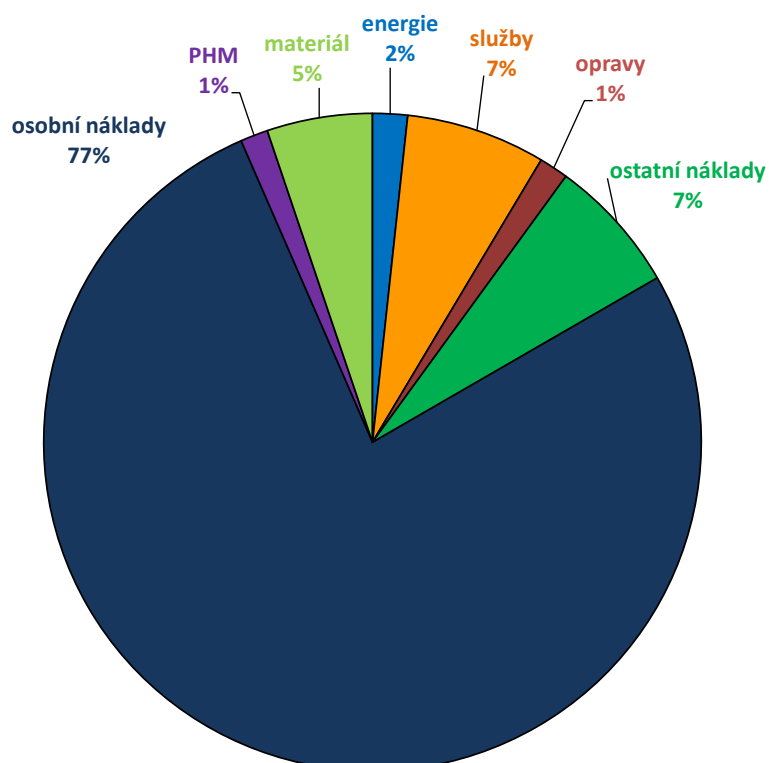
stálá aktiva	80 457 389
oběžná aktiva	25 543 357
z toho : zásoby	126 467
krátkodobé pohledávky	3 252 107
finanční majetek	22 164 784
přechodné účty aktiv	1 700 219
celkem aktiva	107 700 965

vlastní jmění	93 788 153
z toho: základní kapitál	85 316 078
kapitálové fondy	653 847
nerozdělený zisk z minulých let	7 818 228
hospodářský výsledek běžného období	245 389
cizí zdroje	615 467
přechodné účty pasiv	13 051 955
celkem pasiva	107 700 965

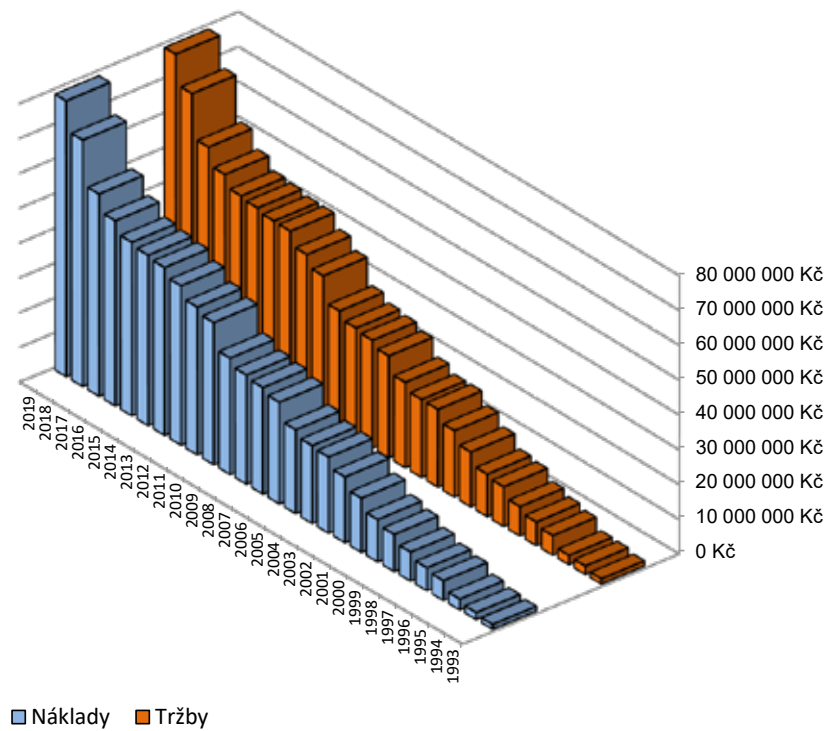
Zdroje 2019



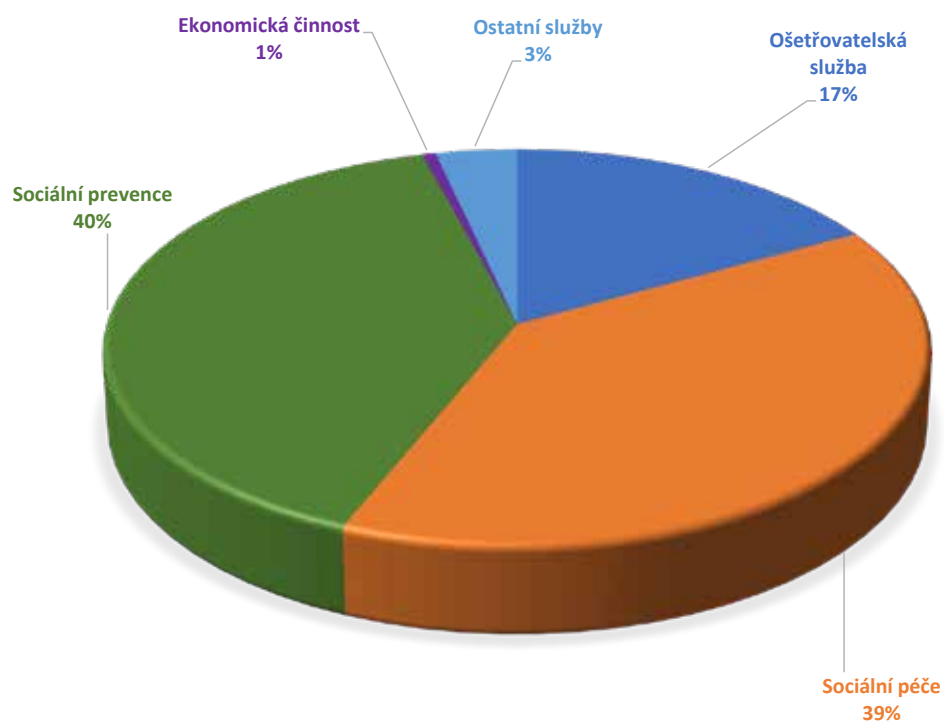
Struktura nákladů 2019



Vývoj nákladů a tržeb 1993 - 2019



Podíl služeb na činnosti v roce 2019



DĚKUJEME VŠEM FIREMNÍM DÁRCŮM I JEDNOTLIVCŮM ZA PODPORU V ROCE 2019!

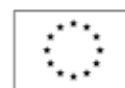
ADAM PROJEKT s. r. o.
ADORAH spol. s r. o.
Advokátní společnost Pánek, Beránek
Melichar v. o. s.
Agrostav akciová společnost
Alena Kleinbauerová
ALFA-Top CZ, s. r. o.
Alza.cz a.s.
Antonín Brtník - Truhlářství
Antonín Tříletý
Autocontrol s. r. o.
BAPON - ŠTEPON, s. r. o.
COMON s. r. o.
DAFE - PLAST Jihlava s. r. o.
DELIKOMAT s. r. o.
Dětská ordinace Humpolec s. r. o.
Dobrosev, a. s.
DOUCHA s. r. o.
DUBA - dopravní pásy
EKORY Jihlava, spol. s. r. o.
ELEKTROSLUŽBA CZ s. r. o.
ELZY Počátky, spol. s. r. o.
Fagrim s. r. o.
František Bláha
GasNet, s. r. o.
GEOPLAN DAČICE s. r. o.
Glasspol, spol. s. r. o.
Global spol. s. r. o.
GN Europe s. r. o.
Gordic spol. s. r. o.
HBH odpady s. r. o.
Helena Pudilová - Studio Helena
Horpo s. r. o.
Hron Dačice s. r. o.
CHESTERTON ČR s. r. o.
INAPA s. r. o.
Ing. Aleš Uhlíř
Ing. Daniel Sadílek - Salmo
Ing. Dušan Tripal - TRIPET
Ing. Irena Havlíčková
Ing. Jan Dokulil
Ing. Jan Lauerman
Ing. Jan Remsa
Ing. Jaroslav Matula
Ing. Jiří Kelbler
Ing. Martin Stejskal
Ing. Miroslav Turek
Ing. Petr Novotný
Ing. Růžena Huková
Ing. Vratislav Rýzler
Ing. Zdeněk Hejtman
innogy Energie, s. r. o.
INTEVIA TECHNOLOGIES s. r. o.
IPOS PS s. r. o.
Iveta Poláčková
Jana Habrmanová
Jaroslav Pokorný DAČICE
Jaroslava Hezinová
JIHOS CZ, s. r. o.
JIPOCAR Logistic, s. r. o.
Jiprint s. r. o.
Josef Kříž Obkladačství
Josef Šimánek - Šikotvar
JUDr. Jana Hronová
JUDr. Miloslav Voborník
JUDr. Stanislav Blažka
Kadeřnictví Miroslava Semerádová
KBNK s. r. o.
KERAMIS koupelny s. r. o.
Kešner a Krásil s. r. o.
Kolektor Tesla Jihlava, s. r. o.
Kontrolní a měrová služba v. o. s.
Kovak, spol. s. r. o.
KOVO-ZACH s. r. o.
KRONOSPAN ČR spol. s. r. o.
Lékárna Na Náměstí Dačice s. r. o.
Lékárna u Zvěrokruhu s. r. o.
Lenka Šorfová
Lepart s. r. o.
Luboš Vítek
Martin Mareček Telč
MATÝS obchodní HZ s. r. o.
Mgr. Dobroslava Pezlarová
Mgr. Helena Neužilová
Mgr. Miroslava Zápotočná
Mgr. Roman Fabeš
Modeta Style s. r. o.
M-SOFT, spol. s. r. o.
MUDr. Hana Lexová
MUDr. Jitka Hrdličková
MUDr. Marie Máčová
MUDr. Marie Urbánková
MUDr. Miluše Kadlecová
MUDr. Nosek, s. r. o.
MUDr. Stanislav Mrvka
MUDr. Tomáš Vaněk
MUDr. Vít Kaňkovský
MUDr. Zdobinská Eva s. r. o.
MUSIL spol. s. r. o.
MUSILOVÁ s. r. o.
Obec Hubenov
Obec Kostelec
Obec Olší
Obec Růžena
Obec Střítež
Obec Třebětice
Obec Malý Beranov
OPTOVIT s. r. o.
OSMONT, s. r. o.
PAKRA ZF - SERVIS s. r. o.
PALUBKY KOTEN s. r. o.
PAMMO.cz s. r. o.
PATROL group s. r. o.
Pavel Jelínek Počátky
Pavel Krčál MONT REAL - estetic
Pavla Kenworthy
PENTA Jihlava s. r. o.
PETEX Jihlava s. r. o.
Petr Kousal
Petr Kuřina
Petra Sychrová
PhDr. Arnošt Suk
PILATRANS ZEJDA s. r. o.
Podzimek a synové s. r. o.
POHASERVIS s. r. o.
POZEMNÍ STAVBY spol. s. r. o.
Public Market Advisory s. r. o.
RANKENEN a. s.
Raurica - Dent s. r. o.
Restaurace U Hranaté Koule
Richad Vevera - Pohřební služba
RNDr. Stanislav Březina
Rozkvět stavební bytové družstvo
ŘEZNICTVÍ KRATOCHVÍL s. r. o.
Římskokatolická farnost Luka nad
Jihlavou
SCI spol. s. r. o.
SDZprofin s. r. o.
Sedmík s. r. o.
SEGA JIHLAVA s. r. o.
SENEKO spol. s. r. o.
SETORA, spol. s. r. o.
STAVEBNÍ FIRMA NOSTAV, s. r. o.
STAVGAZ Jihlava s. r. o.
Stomatologické centrum
ARTDENT s. r. o.
Střechy Svoboda a syn s. r. o.
SWN Moravia s. r. o.
Šárka Kroupová - Obklady
TELEPROG s. r. o.
TERNI s. r. o.
TISK - REKLAMA s. r. o.
TKZ Polná spol. s. r. o.
Tomáš Kazda
Tomek Jaroslav MUDr. s. r. o.
TREZORSERVIS s. r. o.
Tronet, spol. s. r. o.
Václav Krejčí Telč
Václav Skočdopole
Vladimír Houzar
VODÁRENSKÁ AKCIOVÁ
SPOLEČNOST, a. s.
Vývoj, oděvní družstvo v Třešti
Základní organizace
Střední škola stavební Jihlava
Základní škola a Mateřská škola
Kamenice
Zdeněk Derganz, Josef Mezera,
zámečnictví DEZA
Zdeněk Zeman
Zeller + Gmelin, s. r. o.
Zvoza s. r. o.

NADACE A INSTITUCE DĚKUJEME ZA SPOLUPRÁCI A PODPORU!

Evropské strukturální a investiční fondy
Operační program Zaměstnanost
IROP - Integrovaný regionální operační program



Evropská unie
Evropský sociální fond
Operační program Zaměstnanost



EVROPSKÁ UNIE
Evropský fond pro regionální rozvoj
Integrovaný regionální operační program

Ministerstvo práce a sociálních věcí
Ministerstvo školství, mládeže a tělovýchovy
Ministerstvo zemědělství
Ministerstvo zdravotnictví



EVROPSKÁ UNIE
Evropské strukturální a investiční fondy
Operační program Výzkum, vývoj a vzdělávání



RVKPP - Rada vlády pro koordinaci protidrogové politiky

Kraj Vysočina
Fond Vysočiny
Jihočeský kraj

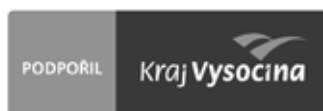
Nadace ČEZ
ŽIVOT 90, z. ú.
KOUS Vysočina, z. s.



Úřad vlády České republiky



Město Jihlava
Město Dačice
Město Horní Cerekev
Město Humpolec
Město Pelhřimov
Město Telč
Město Třešť



Městys Kamenice
Městys Luka nad Jihlavou
Městys Nová Říše
Městys Stará Říše

Obce
Batelov
Bítovčice
Boršov
Cejle
Dolní Vilímeč
Dušejov
Knínice
Kostelec
Kozlov
Mirošov
Olšany
Puklice
Rohozná
Stáj
Vápovice
Vystrčenovice



ŽIVOT⁹⁰





DIECÉZNÍ CHARITA BRNO
OBLASTNÍ CHARITA
JIHLAVA

OBLASTNÍ CHARITA JIHLAVA

Tel.: 567 563 671

E-mail: jihlava@jihlava.charita.cz

 Facebook: Oblastní charita Jihlava

Jakubské náměstí 2, 586 01 Jihlava

číslo účtu: 108383744/0300

www.jihlava.charita.cz